

(图 1)

SBSC 07												
NOS NPS NPX POS PPS PPX NSX PSX												
Size	L	35	50	60	75	85	100	110	135	160		
L+	15(PX),7(SX)											
d1	7											
d2	23											
d3	150											
d4	46											
d5	39											
d6	34.8											
d7	27											
d8	3±0.8											
L1	35.12	50.13	60.15	75.18	85.22	100.23	110.27	135.31	160.34			
L2a	2.5											
L2b	1.5											
L3	3.5											
H	0.2											
D2	24											
D3	150											
D6	36.8											
D7	27											
D8	3±0.8											
D9	9											
D10a	12											
D10b	10											
D10c	7											

(表 1)

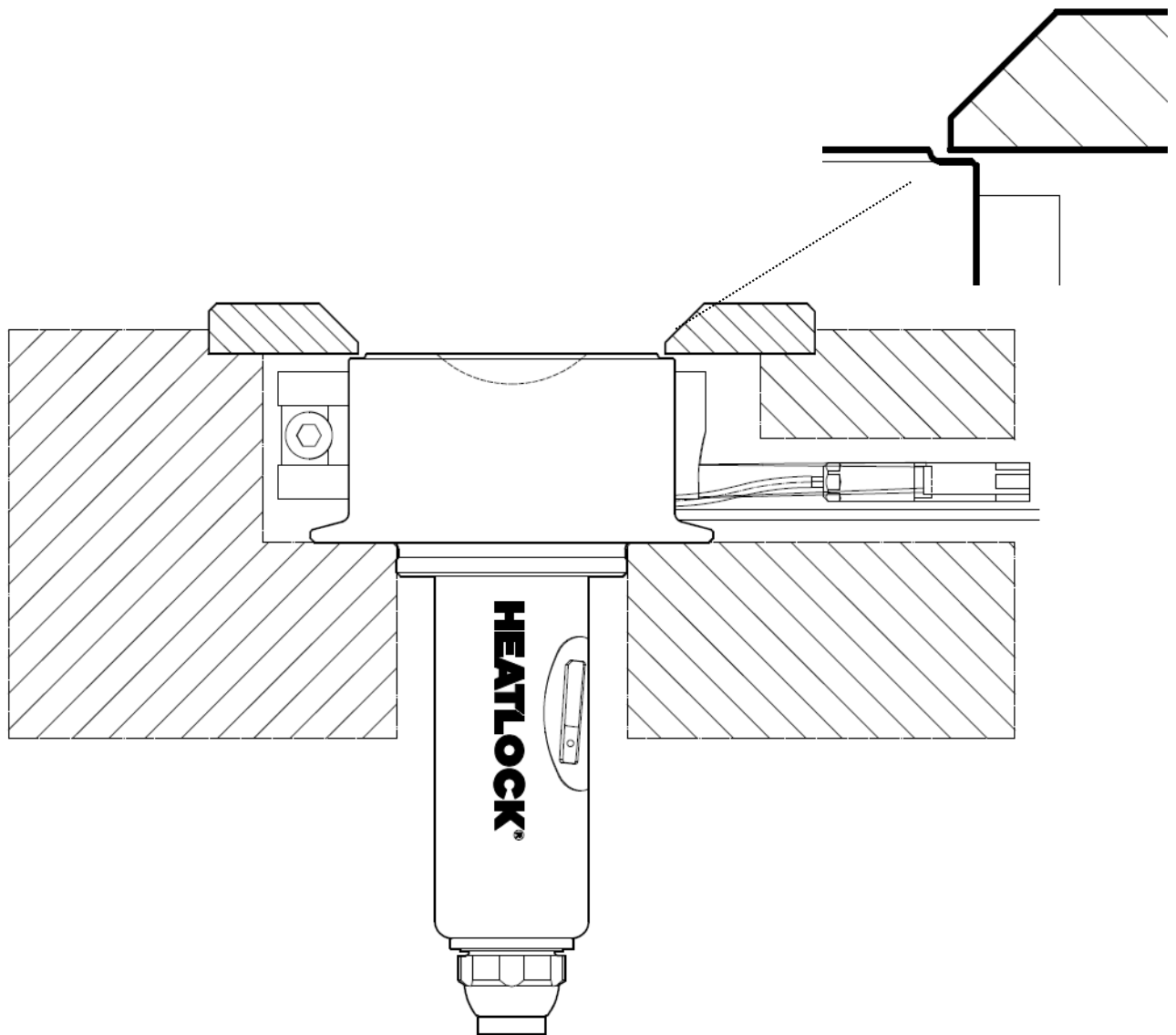
Tel: 010-61111111

STRAIGHT BUCKLE SC系列是我们的模组化强悍单咀系列,,简易化便于使用及维护,模组化适用于您多元的使用要求。

所有STRAIGHT BUCKLE SC系列的模组化配件均与A3 ALL-IN-ONE系列的配件相同。选择符合您期望的进胶效果热咀。使用热咀指导即可简单地选择热咀大小,长度和前端类型。

模具上的热咀孔,请参考上图所示尺寸加工。并注意L1长度等于热咀长度L加上热膨胀系数(参考表一)。

当使用单咀STRAIGHT BUCKLE SC时,如下图,特别注意热咀后部尽可能不要接触定位环,否则会引起热咀后部热量大量散失。



若炮筒对热咀的压力大于注塑引起的反作用力,在无任何介质作用下便可以使热咀定位。

## 接线指引:

注意：此元件必须与其配套的温控箱连接使用，且不允许与发热线及热电偶并联。

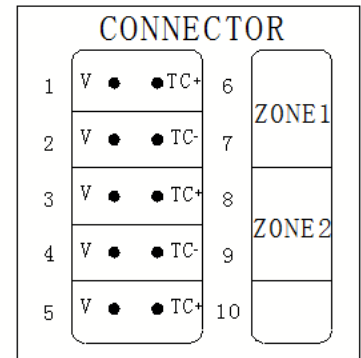
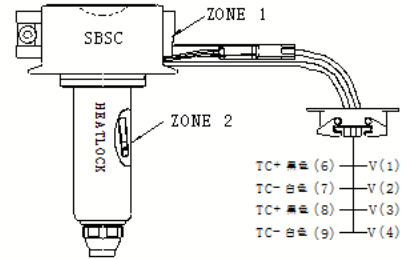
与10针连接器相配，HEATLOCK 接线方式如右图:

### ZONE 1

- 1.发热线接 (1) (2).
- 2.热电偶正极 (+黑) 接 (6).
- 3.热电偶负极 (-白) 接 (7).

### ZONE 2

- 4.发热线接 (3) (4).
- 5.热电偶正极 (+黑) 接 (8).
- 6.热电偶负极 (-白) 接 (9).
- 7.模具必须连接地线至插座上.



## 更换STRAIGHT BUCKLE发热线指引

注意：为保证使用效果，请使用HEATLOCK的原装配件。

### 拆装:

先打开STRAIGHT BUCKLE发热线上的扣，这样就可以顺利地将STRAIGHT BUCKLE发热线从热咀上取下。

### 组装:

1. 确保STRAIGHT BUCKLE发热线的扣是打开状态。



扣打开方向

2. 将STRAIGHT BUCKLE发热线装到咀身，并将扣关闭。

确保STRAIGHT BUCKLE发热线装到咀身前端倒角的位置。



STRAIGHT BUCKLE发热线的出线端应该紧贴发热线槽底部出线。



锁上扣后确保发热线不松动则为更换完成。

### 更换热电偶配件指引

注意：为保证使用效果，请使用**HEATLOCK**的原装配件。

#### 拆装：

1. 打开STRAIGHT BUCKLE发热线上的扣，这样就可以顺利地将STRAIGHT BUCKLE发热线从热咀上取下。



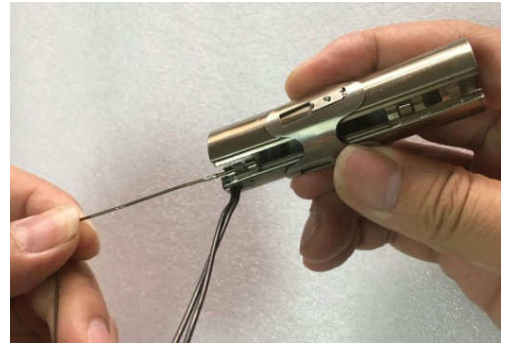
2. 先打开上端的压片；



3. 然后打开线尾的压片；



4. 慢慢地从STRAIGHT BUCKLE发热线中取出热电偶；



**组装：**

1. 将热电偶滑入到终止位置。



终止位置



2. 压紧定位圈位置上的压片固定热电偶位置。



定位圈



确保定位圈在压片下面，保证热电偶在正确的位置。

3. 压紧线尾的压片。



完成更换热电偶。

组装热咀时，若有疑问，请致电：(86) 757-2991 5868.