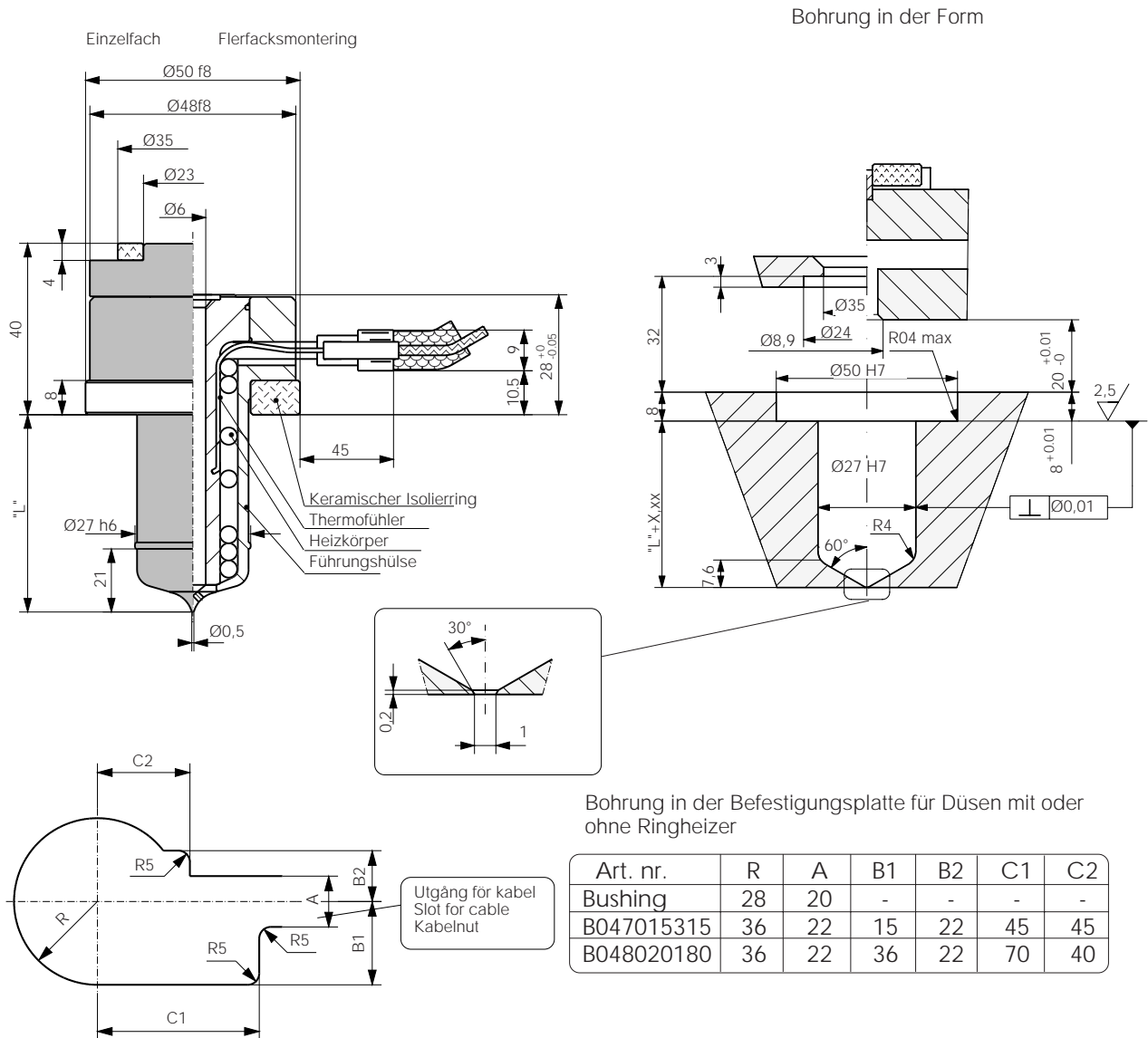


Einbauanleitungen

Höchstzulässige Anpreßkraft der Maschinendüse: 4 Mp



Bohrung in der Befestigungsplatte für Düsen mit oder ohne Ringheizer

Art. nr.	R	A	B1	B2	C1	C2
Bushing	28	20	-	-	-	-
B047015315	36	22	15	22	45	45
B048020180	36	22	36	22	70	40

Farbkennzeichnung des Temperaturfühlers:

Schwarzes (rotes) Kabel + (Eisen), Weisses (blaues) Kabel -

Die Anschlußhülse des Temperaturfühlers ist bis 240° C hitzebeständig.

Sind Temperaturen von 250-260° C oder höher erforderlich, ist die Anbringung eines zusätzlichen Ringheizkörpers am hinteren Heißkanalende zu empfehlen. Dies gilt auch für die Verarbeitung von scherkraftempfindlichen Kunststoffen.

ACHTUNG! Dieser Heizkörper ist an seinen eigenen, handbetätigten Regler anzuschließen. Er darf keinesfalls mit dem Spiralheizkörper und dessen Temperaturfühler parallelgeschaltet werden.

Düsenlänge

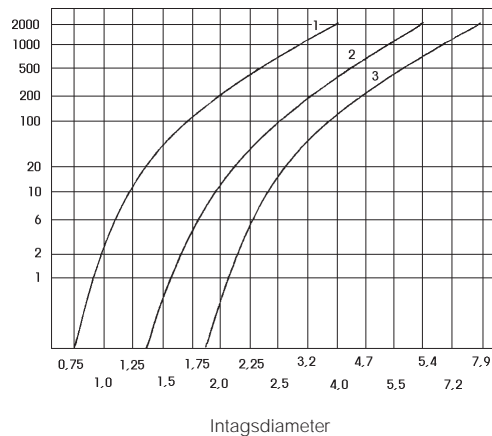
Vor dem Einbau Nennmaß "L" der Düse bestimmen und um den Wert der Längenausdehnung erweitern, damit die Düsen Spitze im heißen Zustand genau am Angußpunkt liegt.

°C	°C="L"+X,xx		
	26	46	66
200	+0,10	+0,17	+0,23
250	+0,13	+0,21	+0,30
300	+0,16	+0,26	+0,36
350	+0,19	+0,30	+0,42

Angußdurchmesser

Die Nadelspitze einen Diameter von 0,5 mm aufweist, entsteht bei einem Angußdurchmesser von 1 mm ein

Skottvikt per
munstycke i gram



1. Lågviskösa (PS, PE, PP)
2. Medelviskösa (ABS, SAN, PA, POM)
3. Högviskösa (PC, PMMA, Noryl, fyllda material)

Angußspalt von etwa 0,25 mm.

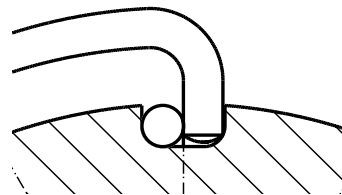
Das Diagramm gibt Richtwerte für den bei unterschiedlichen Kunststoffen und Schußgewichten benötigten Angußdurchmesser an.

ACHTUNG! Zu geringer Angußdurchmesser erfordert eine unnötig hohe Temperatur der Düse, damit der Anguß zwischen den Schüssen nicht erstarrt.

Säubern der Düse, auswechseln von Spiralheizkörpern bzw. Temperaturfühler.

Zerlegen

1. Schrauben am hinteren Ende entfernen.
 2. Führungshülse entfernen.
 3. Haltefeder des Temperaturfühlers entfernen.
 4. Klebestreifen, der Heizkörper und Temperaturfühler zusammenhält, entfernen.
 5. Je nachdem, wie fest der Spiralheizkörper auf dem Rohr sitzt, kann er entweder gerade abgezogen oder "abgeschraubt" werden. Am einfachsten löst er sich jedoch, wenn die Spirale durch leichtes Einschieben des geraden Heizerteiles "geöffnet" wird, während man gleichzeitig mit einem geeigneten Werkzeug die Spirale auch am anderen Ende öffnet. **ACHTUNG!** Um eine Beschädigung des Temperaturfühlers zu vermeiden, ist darauf zu achten, daß dieser beim Drehen oder Abziehen des Spiralheizkörpers unverändert an seinem Platz bleibt.
- Temperaturfühler mit größter Vorsicht behandeln, sein Rohrdurchmesser beträgt nur 1 mm.



Einbau der Feder des Temperaturfühlers

Zusammensetzen

Das Zusammensetzen erfolgt in umgekehrter Reihenfolge. Vor dem Einbau eines neuen Temperaturfühlers muß dieser zunächst zurechtgebogen werden. Seine Spitze muß am Ende der Nute liegen, d. h. etwa in der Mitte der Rohrlänge.

Heizkörper so drehen, daß die Heizspirale am Rohr anliegt.

Bitte wenden Sie sich an uns, wenn Sie Fragen zum Einbau haben.

NPT2



Box 236 S-532 23 Skara
e-mail: hot.runner@heatlock.se
Homepage: <http://www.heatlock.se>

Phone: +46 511-13200
Fax: +46 511-17285